

2019境内上市人服 企业综合实力排名

浙江会计与信用研究所

2019/10/24



浙江金融职业学院
ZHEJIANG FINANCIAL COLLEGE

内容提要

- I. 发布背景
- II. 发布目的
- III. 企业综合实力排名
- IV. 评价体系说明
- V. 行业深度研报



浙江金融职业学院



星级评定,

2015~2019年, 120余家省内企业



浙江金融职业学院



研发过程,

基于北美地区上市企业公开数据

HEIDRICK & STRUGGLES

AON Hewitt

KORN FERRY™
| Futurestep

accenture
High performance. Delivered.

MERCER
MAKE TOMORROW, TODAY

TOWERS WATSON 


Manpower®



浙江金融职业学院



研发过程, 基于韩国外部审计企业公示数据



浙江金融职业学院

区域调研

韩国人力资源服务企业风险研究对浙江的启示

——基于历史数据的实证分析

陈树元

(浙江金融职业学院会计学院, 浙江杭州 310018)

摘要: 本文通过对韩国金融监管院“电子公示系统”在 2000-2013 年公示的全部人力资源服务企业的历史数据进行系统分析, 结合迄今在浙江省开展人力资源服务企业的评级信息, 归纳出人力资源服务企业在经营活动中共同的风险因素, 为改进与完善浙江省人力资源服务企业的评级体系, 提供参考依据与启示, 同时也为了推广企业评级机制在政府公共采购及招投标领域的应用。

关键词: 人力资源服务业; 历史数据; 企业风险

中图分类号: F832.7 文献标识码: A 文章编号: 1005-0167 (2017) 03-0074-07

一、引言

人力资源服务行业在国家统计局发布的新《国民经济行业分类》(GB/T 4754-2011) 中, 属中类行业 (代码 726), 具体定义为: 提供公共就业、职业中介、劳务派遣、职业技能鉴定、劳动力外包等服务。根据国家人力资源和社会保障部统计数据, 截至 2015 年底, 全国各类人力资源服务机构达 2.71 万家, 全年共为 2432 万家次用人单位提供各类人力资源服务。近年我国人力资源服务业在经济持续增长的推动下, 发展迅速, 但是在行业监管与引导、企业内部管理决策、产品专业化程度等方面, 仍然与发达、成熟的市场存在着较大的差距。陈玉萍 (2013) 较为详细地列举了目前我国人力资源服务业在产业规划政策、行业标准和规范、企业诚信自律意识等方面的问题, 并讨论了如何借鉴国外经验加快发展的对策。王凌 (2012) 认为浙江地区人力资源服务业仍然存在监管体制滞后、行业供求机制不健全、资金支持体制不足、信息整合和区域协作机制有待完善等诸多问题。

为了优化浙江省人力资源服务业的产业结构, 同时推广企业评级机制在政府公共采购及招投标领

域的应用, 浙江省人力资源服务协会, 在第三方资信评估机构的协助下, 于 2014 年开始筹划, 2015 年起正式组织实施了浙江省人力资源服务企业评级工作。本文旨在为浙江省人力资源服务企业评级体系的建立, 提供参考依据。由于国内该行业可以用于实证研究的企业公开数据尚且较少, 本文旨在通过分析浙江省市场相似度较高的韩国同行业的长期历史数据, 更深入地理解该行业企业的风险特征, 并结合浙江省的评级情况, 获得启示。

二、相关理论与研究思路

2006 年国务院国有资产监督管理委员会发布《中央企业全面风险管理指引》, 将企业风险定义为“未来的不确定性对企业实现其经营目标的影响”。企业面对的主要风险分为两大类: 外部风险和内部风险。作为企业风险预测的重要方式, 传统的评级方法是依赖市场及企业财务数据建立模型。以 Z 评分模型、巴沙利模型、Credit Metrics、Logit 模型、KMV 模型等为代表的多变量模型, 曾被广泛用于发现企业的危机信号, 以便投资者及时采取有效措施改善企业经营。但是, Joffler, Posch (2011) 的研究认

基金项目: 2014 年浙江省人力资源与社会保障科学基金项目 (2014Z028) 成果。

作者简介: 陈树元 (1962-), 男, 浙江杭州人, 浙江金融职业学院会计学院教授, 高级经济师, 研究方向: 企业风险控制、信用评级、产业结构。

区域调研

为过于复杂的数学 (定量) 模型是导致企业评级无法对 2008 年金融危机作出预警的重要原因之一。

以标准普尔、穆迪为代表的国际信用评级机构, 目前从企业财务数据与经营活动关联的角度, 将企业面对的风险划分为经营风险、财务风险两大类, 并使用定性分析与定量分析相结合的方法, 评定企业信用等级, 以此来反映企业整体的风险程度。国内的许多学者对企业的大量实证研究也证实了相似的观点。杨铁 (2008) 的研究认为非财务指标是单纯依靠财务指标进行企业财务预警的重要和有效补充, 在预测的准确性上也更有优势, 在实证研究中引入宏观经济、中观行业、微观企业的非财务指标, 可以使预警结果更加准确、可信。邹亚宝和梁红霞 (2013) 运用 logistic 回归分析对沪深两地上市的制造业企业建立预测模型, 认为今后企业评级的重点应放在引入非财务指标和定性因素进行风险预警分析上。

我国的人力资源服务企业目前除了少数几家在海外上市的大型企业, 大部分企业的历史数据尚无公开渠道收集。尽管如此, 从市场规模与经济发展阶段来看, 韩国却与浙江省有着较高的相似度和可比性。比如, 浙江与韩国的面积分别为 10.18 万平方公里和 9.93 万平方公里; 截至 2015 年, 浙江与韩国的人口分别为 5,614 万和 5,062 万, 人均 GDP 分别为 11,988 美元和 27,200 美元。所以, 本文希望通过对韩国人力资源服务企业历史数据的分析, 对揭示浙江同行业企业的风险、完善评级体系, 提供一些参考依据。

基于上述观点, 本文将首先对韩国金融监管院“电子公示系统”在 2000-2013 年公示的全部人力资源服务企业的历史数据进行定量分析, 然后通过定性分析浙江省近年接受评级企业的信息, 归纳符合定量分析结论的企业关键风险因素。最后, 根据这些风险因素, 总结对于建立浙江省人力资源服务企业评级体系的启示。

三、韩国企业历史数据分析

韩国是国际上已建立较完备的企业信息公示制度的国家之一。韩国金融监管院于 1999 年建立“电子公示系统”, 目前已不仅包括韩国全部的上市公司, 也包括了总资产规模在 70 亿韩元 (约合人民币 4000 万) 以上有法律义务接受外部审计的企业。韩

国人力资源服务行业的公示企业, 大部分为综合性人力资源服务企业, 经营业务均涵盖了人力资源外包、劳务派遣、人力资源咨询、猎头、管理培训等。本文通过对这些公示企业 2000-2013 年公示历史数据的定量分析, 从以下四个方面, 得出了该行业企业经营、财务上的风险特征。

(一) 企业的盈利能力不稳定

为了考量人力资源服务企业的经营业绩在时间序列上的波动情况, 研究中选取了在韩国的“电子公示系统”中公示历史最长的四家人力服务企业: UNIES, ZENIEL, CJ TELENIX, ADECCO KOREA。

图 1 整理了四家公司自最初公示年度起历年的营业收入和息税前利润。从图 1 中可以看出, 四家公司在 2000 年之后, 截至 2013 年末, 营业收入整体都经历了不同程度的增长。平均增长率以 UNIES 的 12.66% 为最高, 其次是 CJ TELENIX 的 12.27% 和 ZENIEL 的 11.24%, 然后是 ADECCO KOREA 的 7.25%。

但是, 在此期间, 四家公司的息税前利润, 都出现了大幅度的波动。从息税前利润的波动系数 (标准差/平均值) 来看, ADECCO KOREA 高达 95.32%, ZENIEL 和 UNIES 分别为 64.96% 和 60.26%, 波动幅度最小的 CJ TELENIX, 仍然达到了 48.53%。因此, 从这四家公司十余年以来的利润波动来看, 人力资源企业在业务量及营业收入保持增长的情况下, 盈利仍然可能由于诸多因素, 起伏较大。



图 1 韩国经营历史最长的四家人力服务企业历年经营业绩 (单位: 百万韩元)
资料来源: 根据韩国金融监管院“电子公示系统”企业公示数据整理。
注: 2015 年 2 月, 1 元人民币的兑换 175 韩元。

(二) 企业的竞争程度激烈

行业内企业的竞争程度, 一般通过企业的数量

等级符号及释义（审计版）

侧重考量企业竞争力、社会诚信



浙江金融职业学院

等级符号	等级释义
★★★★★	行业内竞争力和抗风险能力极强，履行社会责任方面，起表率作用。
★★★★	行业内竞争力和抗风险能力很强，履行社会责任方面，贡献突出。
★★★	行业内竞争力和抗风险能力较强，履行社会责任方面，表现较好。
★★	行业内竞争力和抗风险能力一般，履行社会责任方面，表现一般。
★	行业内竞争力和抗风险能力较弱，履行社会责任方面，表现欠佳。



境内主板、新三板上市人服企业

海峡人力 (837983.OC)、科锐国际 (300662.SZ)、
前程人力 (833486.OC)、智通人才 (830969.OC)、
晨达股份 (837633.OC)、德衡股份 (871674.OC)、
圣邦人力 (837953.OC)、远茂股份 (839551.OC)、
点米科技 (831235.OC)、南深股份 (836122.OC)、
快乐沃克 (831662.OC)、华勤互联 (834067.OC)、
关爱通 (871282.OC)、新联股份 (871783.OC)、
华中人才 (870557.OC)、联通人力 (835295.OC)、
中融股份 (835047.OC)



浙江金融職業學院



17家上市企业综合实力排名

企业简称	证券代码	综合排名
新联股份	871783.0C	1
远茂股份	839551.0C	2
圣邦人力	837953.0C	3
科锐国际	300662.SZ	4
海峡人力	837983.0C	5
中融股份	835047.0C	6
智通人才	830969.0C	7
晨达股份	837633.0C	8
前程人力	833486.0C	9
南深股份	836122.0C	10
华中人才	870557.0C	11
关爱通	871282.0C	12
德衡股份	871674.0C	13
华勤互联	834067.0C	14
快乐沃克	831662.0C	15
联通人力	835295.0C	16
点米科技	831235.0C	17



浙江金融职业学院



盈利能力、业务稳定性指标的细分排名

企业简称	证券代码	盈利能力			业务稳定性	
		平均净利率	平均ROA	平均ROE	营收波动系数	净利润波动系数
华勤互联	834067.0C	17	16	17	9	17
新联股份	871783.0C	2	1	1	13	7
中融股份	835047.0C	4	6	4	1	9
远茂股份	839551.0C	3	3	2	10	6
联通人力	835295.0C	16	15	15	3	15
关爱通	871282.0C	8	14	5	16	13
晨达股份	837633.0C	12	12	3	7	12
德衡股份	871674.0C	14	11	14	2	11
圣邦人力	837953.0C	9	2	6	12	8
华中人才	870557.0C	5	8	8	14	5
智通人才	830969.0C	7	9	12	6	2
南深股份	836122.0C	10	7	11	5	10
前程人力	833486.0C	13	10	10	8	4
海峡人力	837983.0C	11	4	9	4	1
科锐国际	300662.SZ	1	5	7	15	3
快乐沃克	831662.0C	6	13	13	11	16
点米科技	831235.0C	15	17	16	17	14



浙江金融职业学院



其它5个维度的5项指标的细分排名

企业简称	证券代码	业务成长性	资本结构	流动性	法律风险控制	市场份额
		营收复合增长	资产负债率	流动比率	诉讼发生频率	2018市场占有率
华勤互联	834067.0C	12	14	6	1	12
新联股份	871783.0C	3	5	2	1	14
中融股份	835047.0C	15	7	13	1	17
远茂股份	839551.0C	6	10	3	4	8
联通人力	835295.0C	14	13	17	5	16
关爱通	871282.0C	2	16	9	6	13
晨达股份	837633.0C	7	15	1	7	5
德衡股份	871674.0C	16	11	11	8	6
圣邦人力	837953.0C	4	1	5	9	7
华中人才	870557.0C	1	12	14	10	15
智通人才	830969.0C	8	9	12	11	4
南深股份	836122.0C	9	2	15	11	10
前程人力	833486.0C	10	8	10	13	3
海峡人力	837983.0C	13	6	7	14	1
科锐国际	300662.SZ	5	4	8	15	2
快乐沃克	831662.0C	17	17	4	16	11
点米科技	831235.0C	11	3	16	17	9



浙江金融职业学院



企业综合实力排名基于三个分析逻辑

- 一 . 指标必须符合我国人力资源服务行业的市场特征，能够反映行业关键风险因素下企业的竞争优势。
- 二 . 指标必须准确、客观、可以量化，并与企业实力存在着显著的关联。
- 三 . 指标必须易解读、易理解，已有理论基础且被市场广泛使用和认可。



关于企业综合实力排名的特别说明

- ✓ 对行业内企业的排名并不是我们的初衷，我们更希望通过排名，能够促使广大同行关注人力资源服务的质量与效率变革、合理配置资本、科学经营企业。
- ✓ 受时间、数据所限，我们的研究会存在一定的局限性，我们欢迎与广大同行进行交流、讨论，以严谨、负责、科学、求是的态度来看待研究结果。



《2019中国人力资源境内上市企业 基本面分析与企业综合实力排名》

- ✓ 本报告是由浙江省人力资源服务协会与浙江会计与信用研究所联合呈现，关于我国人力资源服务行业的深度研究报告。
- ✓ 我们希望通过对目前国内上市的17家人力资源企业基本面的深度解读，全面分析了上市企业经营和财务上的优劣势和排名的定量（数据）依据。



八个章节，向您客观呈现本行业商业决策中的关键行业、财务数据

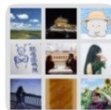
- 一．前言
- 二．行业概要与界定
- 三．上市企业财务总览
- 四．行业总体竞争格局
- 五．关键盈利驱动因素
- 六．行业主要风险因素
- 七．未来行业趋势研判
- 八．企业综合实力排名



浙江金融職業學院



欢迎联系：浙江会计与信用研究所



2019人力资源星级评定群

✓ 向购买方提供免费报告解读讲座

讲座预约：陈树元（研究所）

联系电话：13456949918

项目负责：张惠君（院办主任）

联系电话：86739153 13656648372

研究团队：于玲燕、何杰、倪颖

微信客服：罗婧（2019人力资源星级评定群）



该二维码7天内(10月27日前)有效，重新进入将更新



THANK YOU !



浙江金融職業學院

